

Memòria de la intervenció arqueològica al carrer de la Maquinista, 1-29. Districte de Ciutat Vella-Barcelona (Barcelonès)

Codi: 087/14

Expedients:

470 K121-NB-2014/1-11263

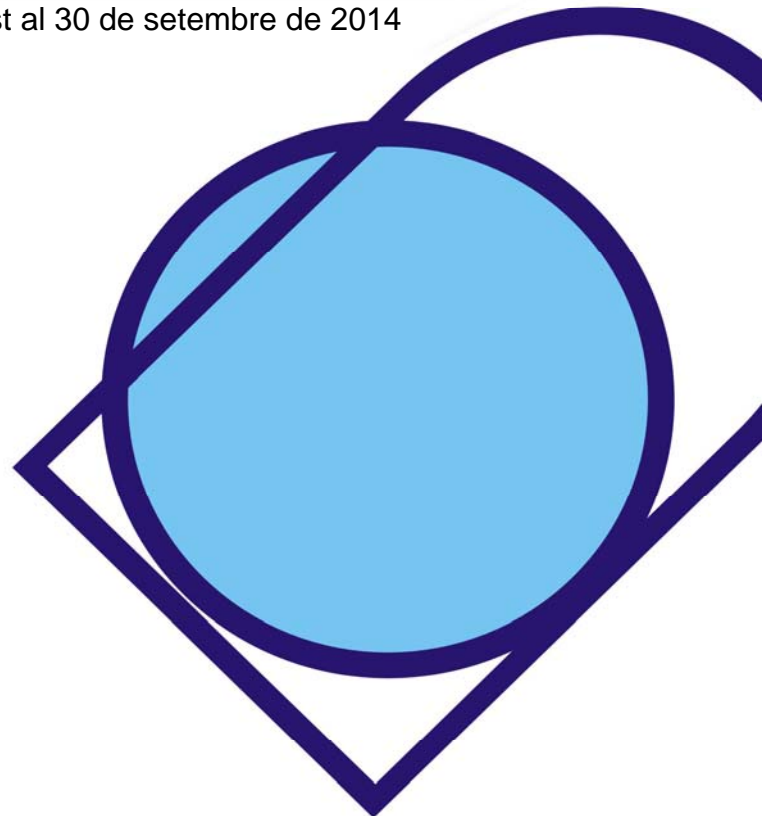
470 K121-NB-2014/2-11367

Dates de la intervenció: Del 4 d'agost al 30 de setembre de 2014

Autor:

Sergio Segura Bueno

Data de lliurament: Febrer de 2016



FITXA TÈCNICA

Nom del jaciment: Carrer de la Maquinista nº1-29.

Nº de referència de la resolució: 470 K121-NB-2014/1-11263, 470 K121-NB-2014/2-11367.

Nº d'inventari: 087/14.

Municipi: Barcelona.

Comarca: Barcelonès.

Coordenades UTM: ETRS89 432265/4581372 **m.s.n.m:** 4,45.

Tipus d'intervenció : Preventiva.

Tipus d'activitat : Control.

Cronologia: Època contemporània.

Dates d'execució: Del 4 d'agost al 30 de setembre de 2014.

Promotor: BIMSA.

Lloc de dipòsit temporal: Magatzems del Museu d'Història de Barcelona.

Directors/es: Sergio Segura Bueno.

Redactors/es de la memòria: Sergio Segura Bueno.

Paraules clau: Seguiment, Rases, embornals.

Resum: En aquest informe es descriuen els treballs de control arqueològic portats a terme al carrer de la Maquinista nº1-29 de Barcelona amb motiu de la realització de calçada única a tot el carrer amb treballs de col·locació dels corresponents serveis. Durant aquests treballs els resultats han estat positius, amb la presència d'una xarxa de clavegueram composta de pedra, maons i morter.

INDEX

1. INTRODUCCIÓ.....	Pàg 3.
1.1. SITUACIÓ DE LA INTERVENCIÓ.....	Pàg 4.
2.CONTEXT HISTÒRIC.....	Pàg 6.
3.ANTECEDENTS ARQUEOLÒGICS.....	Pàg 8.
4.METODOLOGIA.....	Pàg 9.
5.TREBALLS REALITZATS I RESULTATS OBTINGUTS.....	Pàg 10.
6. CONCLUSIONS.....	Pàg. 18.
7. BIBLIOGRAFIA.....	Pàg 19.

ANNEX 1. PLANIMETRIA

ANNEX 2. FITXES UNITATS ESTATIGRÀFIQUES

ANNEX 3. INVENTARI FOTOGRÀFIC

1. INTRODUCCIÓ

La present memòria fa referència a la intervenció arqueològica, realitzada entre el 4 d'agost i 30 de setembre de 2014, al carrer de la Maquinista, 1-29; al districte de Ciutat Vella (Barcelona, Barcelonès).

La intervenció s'ha efectuat d'acord amb l'autorització emesa pel Servei d'Arqueologia i Paleontologia de la Direcció General del Patrimoni Cultural de la Generalitat de Catalunya. L'actuació es cenyeix als procediments establerts a l'article 14 i següents del Decret 78/2002, de 5 de març de 2002, del Reglament de protecció del patrimoni arqueològic i paleontològic. El codi de l'expedient donat per la Generalitat per aquesta intervenció és: **470 K121-NB-2014/1-11263, 470 K121-NB-2014/2-11367.**

En el carrer de la Maquinista, 1-29, s'han realitzat els següents treballs que han motivat l'intervenció esmentada:.

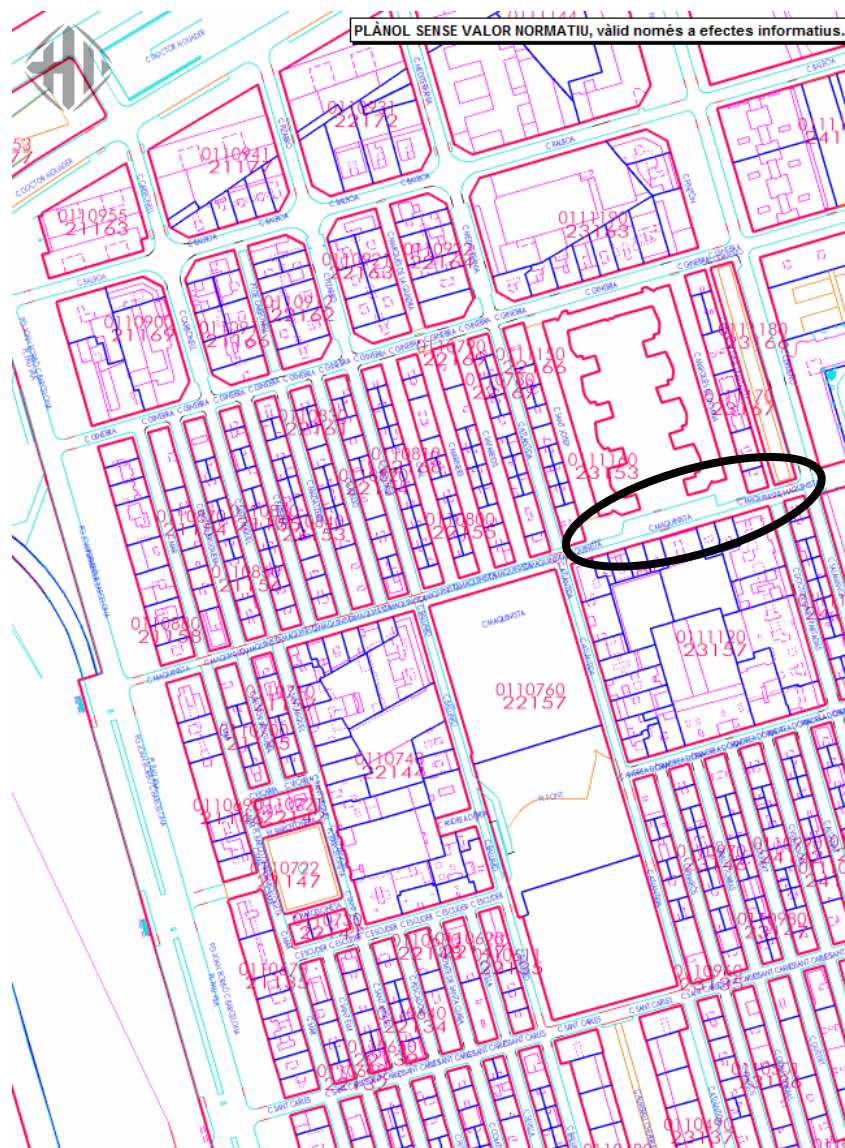
- Repavimentació: Enderroc del paviment actual i execució d'una nova caixa de ferms.
- Serveis: Execució de rases per la instal·lació de noves infraestructures de serveis (telefònica, IMI, enllumenat públic, etc.). Cadascuna d'aquestes rases han tingut una profunditat de 0,90 m. respecte a la cota actual del carrer.
- Nou col·lector: Situat entre el carrer de la Maquinista i la plaça del Llagut, amb 6,4 m. de longitud, 1 m. d'amplada i una profunditat de 2,2 m
- Embornals: execució de nous embornals que es connecten al col·lector existent.

Les tasques realitzades, amb el codi d'intervenció 087/14, han estat dirigides per Sergi Segura de l'empresa CODEX Arqueologia i Patrimoni, d'acord amb la corresponent resolució de la direcció General de Patrimoni Cultural de la

Generalitat de Catalunya. El promotor d'aquets treballs ha estat BIMSA i els ha portat a terme l'empresa FAUS.

1.1 SITUACIÓ DE LA INTERVENCIÓ

La intervenció arqueològica que ens ocupa esta situada al carrer de la Maquinista, 1-29; al districte de Ciutat Vella.



BCNPIC:punt informació cartogràfica de Barcelona

UTM ETRS89 432265/4581372

La ciutat de Barcelona s'emplaça, des d'un punt de vista geològic, al Pla de Barcelona, el qual constitueix una plana litoral d'una superfície aproximada de 170 km². Aquest Pla comprèn les formacions quaternàries que s'estenen des del mar fins al canvi de pendent en contacte amb la Serralada Litoral, i que limiten al sud-oest pel massís del Garraf i al nord-est pel turó de Montgat.

Topogràficament, al Pla de Barcelona poden distingir-se dues grans unitats: la Serralada Litoral i el Pla. La Serralada Litoral separada pels rius Besòs i Llobregat presenta tres sectors ben diferenciats, com són la Serra de Collserola, que assoleix la seva màxima elevació al cim del Tibidabo (512 m.) i localitzada entre els rius Besòs i Llobregat; la Serra de Marina, que s'estén al nord del riu Besòs; i al sud del riu Llobregat s'aixeca el massís del Garraf.

El Pla s'estén entre els contraforts de la Serralada Litoral i el mar, formant una plana ampla d'escàs pendent. Aquí es localitzen les planes deltaïques dels rius Besòs i Llobregat, a més de distingir una alineació de petits turons arran de mar. Entre aquestes petites elevacions destaca com a punt més elevat la muntanya de Montjuïc (173 m.) al sector interfluvial, així com el Mons Taber .

Al Pla de Barcelona poden distingir-se diverses grans unitats geològiques: paleozoic, secundari, terciari i quaternari. Entre els materials paleozoics afloren les pissarres a la serra de Collserola i al sud del riu Llobregat. Els materials triàsics (secundaris) es concentren principalment en la línia de turons que limita pel nord-est el Pla de Barcelona, a més del massís del Garraf. Els materials terciaris es corresponen a les formacions de Montjuïc i a la serra d'en Mena, a més del turó de Montgat. I finalment, sobre el substrat rocós s'assenten els sediments quaternaris que caracteritzen el Pla de Barcelona.

2. CONTEXT HISTÒRIC

La plataforma sobre la que s'assenta l'actual barri de la Barceloneta és va formar a partir de les sorres que es van fixar gràcies a la construcció del primer dic cap a mitjans de segle XIV, del primer port del 1687 i de l'illot de Maians.

Al 1753, fora muralles, es construí aquest nou barri, per resoldre els problemes d'habitatge que tenia la ciutat a causa de la construcció de la fortalesa de la Ciutadella. Aquest va ser projectat per l'enginyer militar Juan Martín Cermeño sobre la base del projecte de Prospere Verboom.

Al segle XIX, i sobretot a partir de la segona meitat, tota aquesta zona entra en un procés d'industrialització amb la instal·lació d'importants indústries, com Tallers Nou Vulcà (1836), els Gasòmetres (1840), Tallers Alexander (1849), la Maquinista Terrestre i Marítima (1855) i Tallers Escuder (1872). D'aquesta manera la Barceloneta passa a formar part del seguit de barris industrials que envolten la ciutat emmurallada. La nova indústria va provocar un creixement demogràfic de la zona i, com a conseqüència, les cases van créixer en alçada i es van compartimentar, passant d'una edificació unifamiliar de baixos i planta, amb una superfície de 70 m² i un habitatge per planta, als "quarts de casa", de poc més de 35 m².

Fins a la dècada dels 60 del segle XIX, la Barceloneta no abandona la jurisdicció militar i fins al 1932 es troba en funcionament la caserna militar de San Carlos, creada entre el 1764 i 1779, amb la caserna de cavalleria a l'actual plaça del Poeta Boscà i la d'infanteria a la plaça del Llagut.

Al 1862, l'ajuntament encarrega a Miquel Garriga i Roca, una primera proposta de reestructuració del barri, amb la intenció de millorar la seva salubritat. Posteriorment hi ha altres propostes, com la d'Ildefons Cerdà, que plantejava l'eliminació de la trama Cermeño, o propostes d'eixample fins a l'antiga estació

a la vessant nord del barri; aquesta última, es va portar a terme en la dècada dels 80. Cap de les de millora interna del barri es va materialitzar.

La Barceloneta es va veure molt afectada a la guerra civil per l'aviació; lo qual va donar peu a l'ampliació del carrer Almirall Cervera i la reconversió de les casernes militars en un conjunt escolar a la plaça Poeta Boscà i un conjunt d'habitatges per a pescadors. Durant aquests anys s'assenten les barraques del Somorrostro fins a la seva desaparició al 1957 a causa de la construcció del Passeig Marítim.

Als anys 60 del segle XX, és el moment de màxima població del barri, més de trenta-cinc mil habitants es concentren en poc més de vuit cents edificis de 26 Ha. de superfície.

Avui en dia es pot observar una compacitat i un perfil irregular front la regularitat del traçat militar de planta baixa i pis de fa més de dos cents anys.

3. ANTECEDENTS ARQUEOLÒGICS

En quant a les actuacions dutes a terme al voltant de la intervenció destaquem.

La Barceloneta, Mercat de (010/03) (<http://cartaarqueologica.bcn.cat/524>)
Intervenció arqueològica a la plaça de la Font i la plaça Poeta Boscà on es van realitzar 8 rases. Es van documentar restes de la caserna militar de San carlos i d'un refugi antiaeri.

Joan de Borbó, Passeig (033/03) (<http://cartaarqueologica.bcn.cat/398>)
Durant el seguiment dels rebaixos es va poder documentar un dels murs de l'estructura defensiva que es trobava en el perímetre exterior de la bateria de la costa del Port de Barcelona. També es van poder documentar possibles restes d'una construcció destinada a emmagatzematge de carbó, o bé, donada la presència d'un paviment de llambordes, la zona d'accés a aquest magatzem. A la part més oriental es va poder identificar la primera defensa construïda abans del 1859 que els documents històrics anomenaven 'Bateria de la Escollera'.

La Maquinista, carrer de; Salvat Papasseit, passeig de. 1 (076/11) (<http://cartaarqueologica.bcn.cat/3461>)
Rasa de 50 m. de longitud on es van identificar dos murs de fonamentació, quatre trams de la xarxa de clavegueram i restes d'un paviment de llambordes; tot relacionat amb l'antiga fàbrica de la Maquinista Terrestre i Marítima.

4. METODOLOGIA

La metodologia seguida en aquesta intervenció ha consistit en la documentació estatigràfica a partir del mètode proposat per H.Harris i A.Carandini, assignant un número d'Unitat Estratigràfica (UE) a cadascun dels estrats, estructures, retalls o rebliments que s'han excavat. També s'ha portat a terme una exhaustiva documentació fotogràfica i de planimetria.

La metodologia, amb l'aparició de la xarxa de clavegueram anterior a l'actual, ha estat la realització d'una exhaustiva documentació descriptiva i fotogràfica. A més, per una correcta identificació, el nom assignat a l'informe escrit és el mateix que el de la planimetria.

La xarxa de clavegueram, a causa de necessitats dels treballs de l'obra, a patit afectacions parcials. Aquestes afectacions han estat acceptades pel Servei d'Arqueologia de Barcelona i han estat exhaustivament documentades.

Els treballs de seguiment arqueològic han anat lligats a la dinàmica de la obra, la qual dividia les tasques a realitzar en tres fases, la primera ha estat controlada; després de la valoració dels resultats pel Servei d'Arqueologia de Barcelona, aquest ha decidit que no era necessari un seguiment per les altres dues fases.

5. TREBALLS REALITZATS I RESULTATS OBTINGUTS

S'han portat a terme cinc sondejos de comprovació de serveis antics, dues rases per a la col·locació de nous serveis i 8 capses per a la instal·lació de nous embornals. A més s'ha realitzat l'extracció del paviment actual, sense rebaix del terreny, per a l'execució d'una nova caixa de ferms.

Les diferents tipologies de rebaixos s'han anat alternant segons les necessitats de l'obra, per tant, a continuació, la descripció dels treballs es realitza a partir de la unificació d'aquestes tipologies.

EXTRACCIÓ PAVIMENT ACTUAL

Després de l'extracció del paviment actual es va poder documentar la presència de dues parets d'un antic col·lector (col·lector 1) encara en servei. Aquest apareix a 0,30-0,40 m. del nivell actual de la vorera i manté la mateixa orientació del carrer (nord-est/sud-oest).

Les parets de 0,60 m. d'amplada tenen un parament compost per diverses filades de maons (0,10-0,20 m.) a la part superior i la resta són pedres mitjanes; tot lligat amb morter de color blanc. La cota final de les parets ens és desconeguda. L'espai entre parets és de 1,06 m.

Les parets es documenten a nivell de la cota inferior del paviment actual, però la part superior de la cúpula del col·lector no es troba fins a 0,20 m. per sota d'aquest arrencament.

La cúpula es compon de maons lligats amb morter de color blanc i arrenca a l'alçada de 0,75 m. des del fons (situat a 2 m. profunditat a partir de la vorera). L'alçada des del fons fins a la part més alta de la cúpula és de 1,60 m.

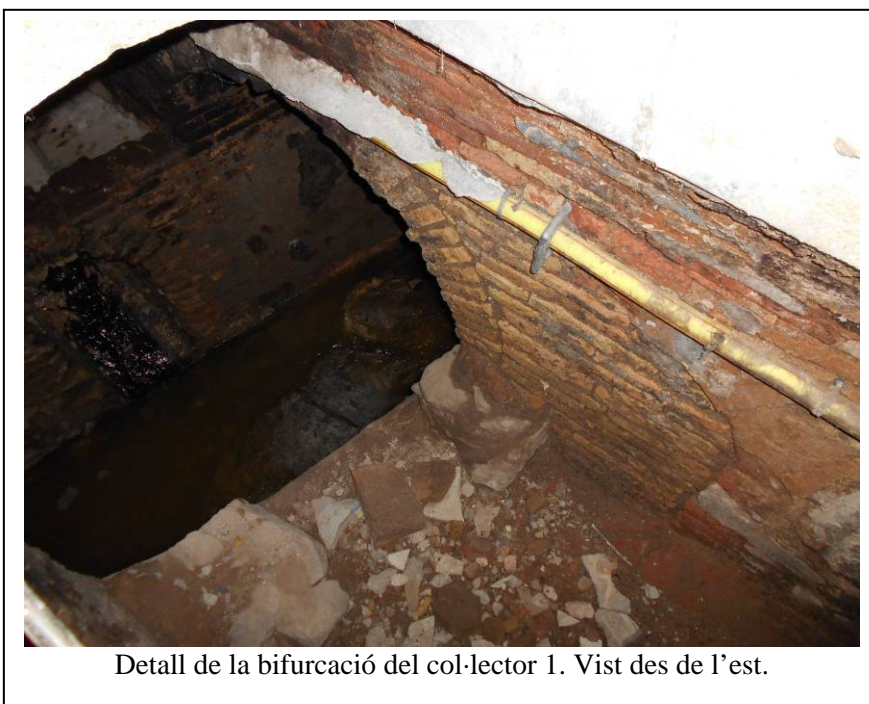


Parets del col·lector 1. Vist des del sud-oest.



Detall cúpula del col·lector 1. Vist des del nord-est.

Al carrer Doctor Giné i Partagàs, a 3 m. cap a l'est des de la façana de l'edifici núm. 27-29, s'ha pogut documentar una bifurcació del col·lector 1. Malgrat que les mides interiors (1,60X1,10 m.) siguin les mateixes que el col·lector 1, tant la cúpula com el fons són a una cota més baixa, fons a 1.10 m. i inici de la cúpula a 0,60 m. a partir de la part superior de les parets del col·lector 1. Té una orientació sud/nord. La composició, superficialment, sembla que són maons lligats amb morter de color blanc.



Al nord-est del carrer Maquinista, a l'espai comprès entre el carrer del Dr.Giné i Partagàs i el carrer Cermeño, s'ha documentat sota el paviment del carrer (UEs 101 i 102) i sota un estrat de matriu sorrenca comú a tot el carrer (UE 103), una estructura soterrada. Aquesta es localitza a 3,97 msnm i de manera parcial, ja que part de la mateixa continua sota estratigrafia no afectada pel projecte constructiu, excedint el límits de la nostra actuació.

Concretament s'han documentat dos murs realitzats amb morter de calç i pedres irregulars, que formen un angle recte interpretat com a la cantonada d'un soterrani.

Tots dos murs, individualitzats com a UE 104 i UE 105, amiden uns 0,70 metres aproximadament d'amplada i presenten les cares interiors revestides amb una fina capa de morter de calç (UE 108). El mur UE 104 presenta una longitud de 2'37 metres, i està orientat en sentit nord-est/sud-oest i el mur UE 105 amida 1'07 metres de longitud, està orientat en sentit nord-oest/sud-est.

L'espai dibuixat pels dos murs es troba reblert per un potent estrat de cronologia contemporània que presenta en la seva composició runa generada probablement per l'enderroc de l'edifici en època contemporània.

La construcció del soterrani, així com de l'edifici del que formava part, possiblement es situaria a partir mitjans del segle XVIII, moment en que es construí el barri de la Barceloneta.

Les restes documentades resten sota la cota d'afectació dels treballs de remodelació del carrer, i per aquest motiu s'ha procedit al rebliment indefinit de les mateixes amb tela geotèxtil i sorra.

SONDEJOS COMPROVACIÓ SERVEIS ANTICS

Sondeig 1: Mides 1,10X1,10 m. i 0,50 m. de profunditat. Resultat negatiu.

Sondeig 2: Mides 1X0,80 m. i 0,40 m. de profunditat. Resultat negatiu.

Sondeig 3: Mides 1,60X1,40 m. i 0,80 m. de profunditat. Resultat negatiu.

Sondeig 4: Mides 1,30X0,50 m. i 0,80 m. de profunditat. Resultat negatiu.

Sondeig 5: Mides 1,20X0,80 m. i 1,10 m. de profunditat. En aquest s'ha pogut documentar al perfil nord-est restes d'una claveguera contemporània i relacionada, per la seva composició, amb el funcionament del col·lector 1; per aquesta raó s'ha diferenciat com a claveguera 1. En quant a la seva composició, la claveguera 1, té la coberta i la base feta de tovots (0,30X0,14X0,04 m.) amb parets d'una filada de maons i la resta de pedres, tot lligat amb morter de color blanc. Apareix a 0,54 m. de profunditat a partir de la vorera, l'orientació és nord-oest/sud-est i el fons té una inclinació descendent en direcció al sud/est. Les mides conservades són 0,40 m. de longitud, 0,48 d'amplada i 0,32 m. de potència. Es troba molt afectada per serveis més moderns.



RASES COL·LOCACIÓ NOUS SERVEIS

Rasa 1: Per a la col·locació del nou col·lector entre el carrer de la Maquinista i la plaça del Llagut, amb 6,4 m. de longitud, 1 m. d'amplada i una profunditat de 2,2 m. Aquest, amb la realització d'un forat de 0,70X0,50 m., ha estat connectat amb el col·lector 1 a 2,20 de profunditat. Resultat negatiu.

Rasa 2: Per a la col·locació de diversos serveis. Realitzada al llarg de la superfície afectada per l'obra. Paral·lela al carrer i al costat de la paret sud del col·lector 1; amb 0,40-0,50 m. d'amplada i 0,90 m. de profunditat. Resultat negatiu.

Rasa 3: Per a la col·locació del canal de rec i els fanals. Realitzada longitudinalment al carrer de la Maquinista entre el carrer de la Mina i el número 50 del carrer de la Maquinista. La rasa té 1,05 m. d'amplada i 0,70 m. de profunditat. Resultat negatiu.

Rasa 4: Per a la col·locació de la llum. Discorre paral·lela a 0,70 m. de la rasa 3. Amida 0,60 m. d'amplada per 0,70 m. de profunditat. Resultat negatiu.

EMBORNALS

En aquesta fase s'han realitzat 8 nous embornals. Tots vuit es situen al costat nord del col·lector 1, a la paret del qual, s'han realitzat obertures de 0,40X0,40 m. per a la connexió directa dels embornals, possibilitant la sortida d'aigües dels mateixos.

L'estatigrafia apareguda durant els rebaixos, i no afectada per serveis moderns, consistia en sorres de deposició de la pròpia formació de la zona.

Embortal 1: Mides 2,90X0,90 m. i entre 1'60 i 2 m. de potència. Resultat negatiu.

Embortal 2: Mides 2,20X0,90 m. i entre 1'60 i 2 m. de potència. Resultat negatiu.

Embortal 3: Mides 2,20X0,90 m. i entre 1'60 i 2 m. de potència. Resultat negatiu.

Embornal 4: Mides 2,20X0,90 m. i entre 1'60 i 2 m. de potència. Resultat negatiu.

Embornal 5: Mides 2,20X0,90 m. i entre 1'60 i 2 m. de potència. Resultat negatiu.

Embornal 6: Mides 2,20X0,90 m. i entre 1'60 i 2 m. de potència. Durant els rebaixos, a la meitat del rectangle de l'embornal, s'ha documentat, a la cara nord del col·lector 1, les restes de l'entrada, amb part de l'estructura, d'una claveguera contemporània i relacionada, per la seva composició, amb el funcionament del mateix col·lector 1; per aquesta raó s'ha diferenciat com a claveguera 2. En quant a la seva composició, té la coberta, parets i la base feta de tovots (0,30X0,14X0,04 m.), tot recolzat sobre un nivell de pedres i tot lligat amb morter de color blanc. Apareix a 0,40 m. de profunditat a partir del inici de la paret del col·lector 1; l'orientació és nord-oest/sud-est i el fons té una inclinació descendent en direcció sud/est. Les mides conservades són 0,50 d'amplada i 0,60 m. de potència. L'obertura és de 0,28X0,24 m. Destruïda fins a la paret del col·lector 1 pels serveis més moderns.



Embornal 7: Mides 2,20X0,90 m. i entre 1'60 i 2 m. de potència. Resultat negatiu.

Embornal 8: Mides 2,20X0,90 m. i entre 1'60 i 2 m. de potència. Resultat negatiu.

6. CONCLUSIONS

Com a punt de partida s'ha d'aclarir que el tipus de rebaixos realitzats dificulten molt l'aparició de restes i la seva interpretació.

Les restes documentades, que podrien ser les més antigues, són les del soterrani amb els murs UE 104 i 105. Aquestes corresponen a les cases situades en aquesta zona i que encara al segle XX es troben dempeus; per tant aquest soterrani es pot situar des de la segona meitat del segle XVIII fins al segle XX.

També s'ha documentat part de la xarxa de clavegueram del carrer de la Maquinista. Aquesta es podria situar, principalment per la tipologia del col·lector, amb parets molt amples i gairebé tocant a nivell d'ús, al moment de funcionament de la fàbrica La Maquinista a meitats del segle XIX i fins al segle XX. Aquest raonament es sustenta en que per la mateixa zona que s'ha localitzat el col·lector passaven els rails per transportar mercaderies a l'interior i exterior de la fàbrica, per tant qualsevol estructura sota terra necessitaria unes parets d'una amplada important per poder aguantar el pes d'aquestes mercaderies, com les del col·lector documentat.

Finalment s'ha de concloure la nul·la aparició de restes anteriors a meitats del segle XVIII.

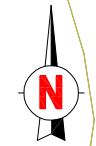
6. BIBLIOGRAFIA

- PÉREZ I NÚÑEZ, Albert (2004): *La Maquinista Terrestre y Marítima, una empresa pionera de la industrialització barcelonina*. Barcelona, Quaderns d'Història, núm. 11, pp. 197-210. Barcelona.

- RIBA I ARDERIU, Oriol; COLOMBO I PIÑOL, Ferran (2009): Barcelona: la Ciutat Vella i el Poblenou Assaig de geologia urbana. Institut d'Estudis Catalans i Reial Acadèmia de Ciències i Arts de Barcelona. Barcelona.

- TATJER MIR, Mercedes (1972): *El impacto de la industrialización en la morfología de un barrio del siglo XVIII: la evolución de la Barceloneta*. Revista de geografía Vol. 6 núm. 1, pp. 55-104. Barcelona.

ANNEX 1. PLANIMETRIA

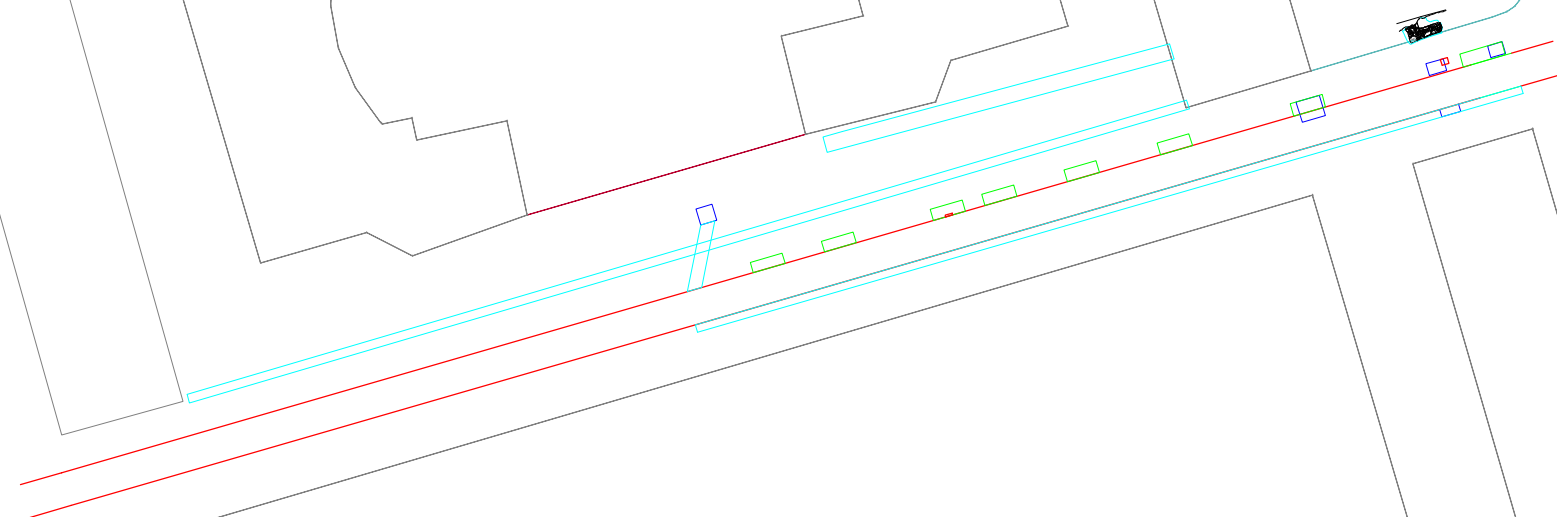


Plaça del Llagut


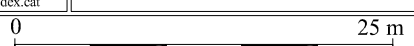
Plaça de Pompeu Ge

ista

Mercat de



CARRER DE LA MAQUINISTA 1-29
BARCELONA (BARCELONÈS)

INTERVENCIÓ	Intervenció arqueològica al carrer de la Maquinista núm. 1-29 Barcelona. Codi 087/14		
TÍTOL DEL PLÀNOL	Plànol de situació		
 <small>CARRER LLULL 57-59 08005 BARCELONA T.935531587 F. 935531588 E-mail: codexbeni@codex.cat</small>	Autors: Mario Granollers i Sergi Segura		
	Direcció arqueològica: Sergi Segura		
DIN A3	Escala: 1:500		Data: Octubre 2015
			Núm. 2



Rasa 4

Col·lector 1

CARRER DE LA MAQUINISTA 1-29
BARCELONA (BARCELONÈS)

INTERVENCIÓ Intervenció arqueològica al carrer de la Maquinista núm. 1-29
Barcelona. Codi 087/14

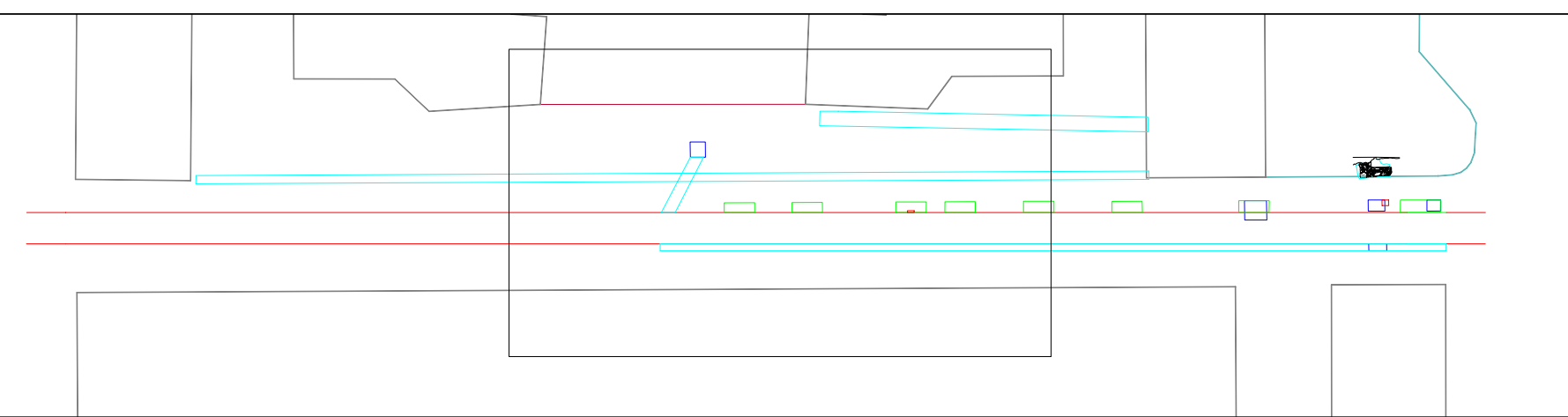
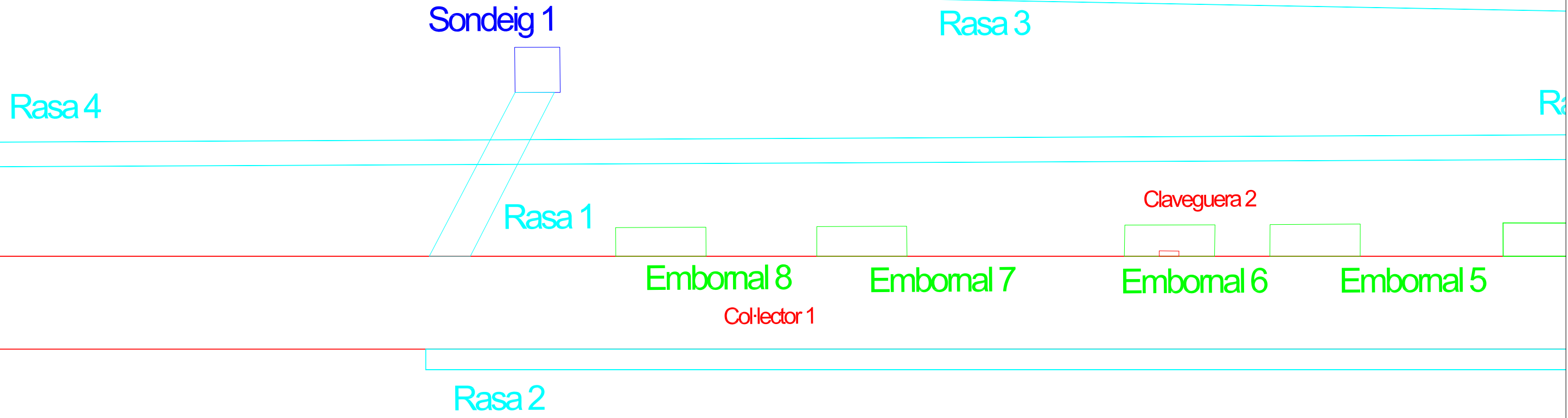
TÍTOL DEL PLÀNOL Planta general de les rases i sondejos

Autors:
Mario Granollers i Sergi Segura

Direcció arqueològica:
Sergi Segura

DIN A3 Escala: 1:100 0 5 m Data: Octubre 2015 Núm. 3





CARRER DE LA MAQUINISTA 1-29
 BARCELONA (BARCELONÈS)

INTERVENCIÓ: Intervenció arqueològica al carrer de la Maquinista núm. 1-29
 Barcelona. Codi 087/14

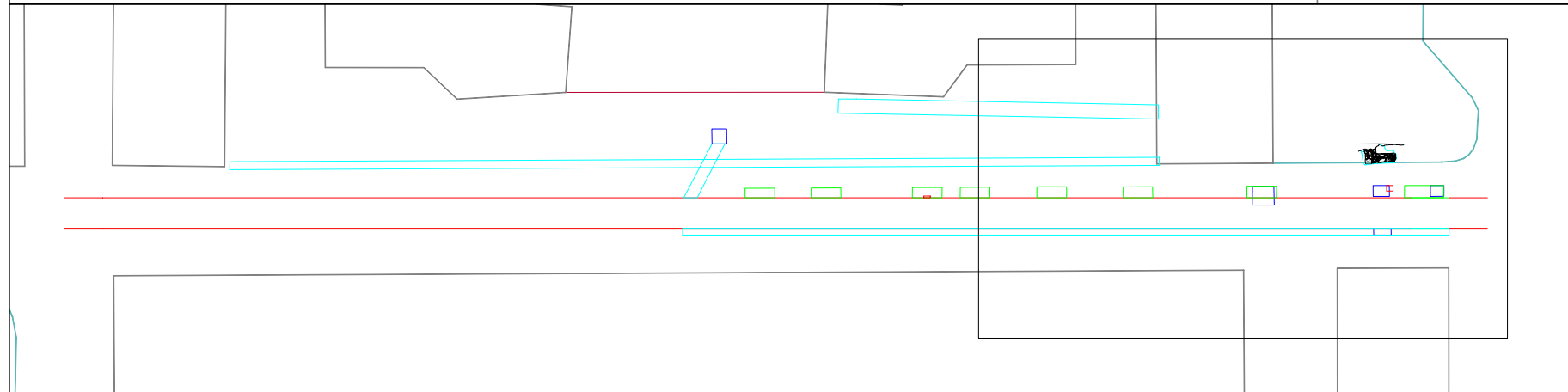
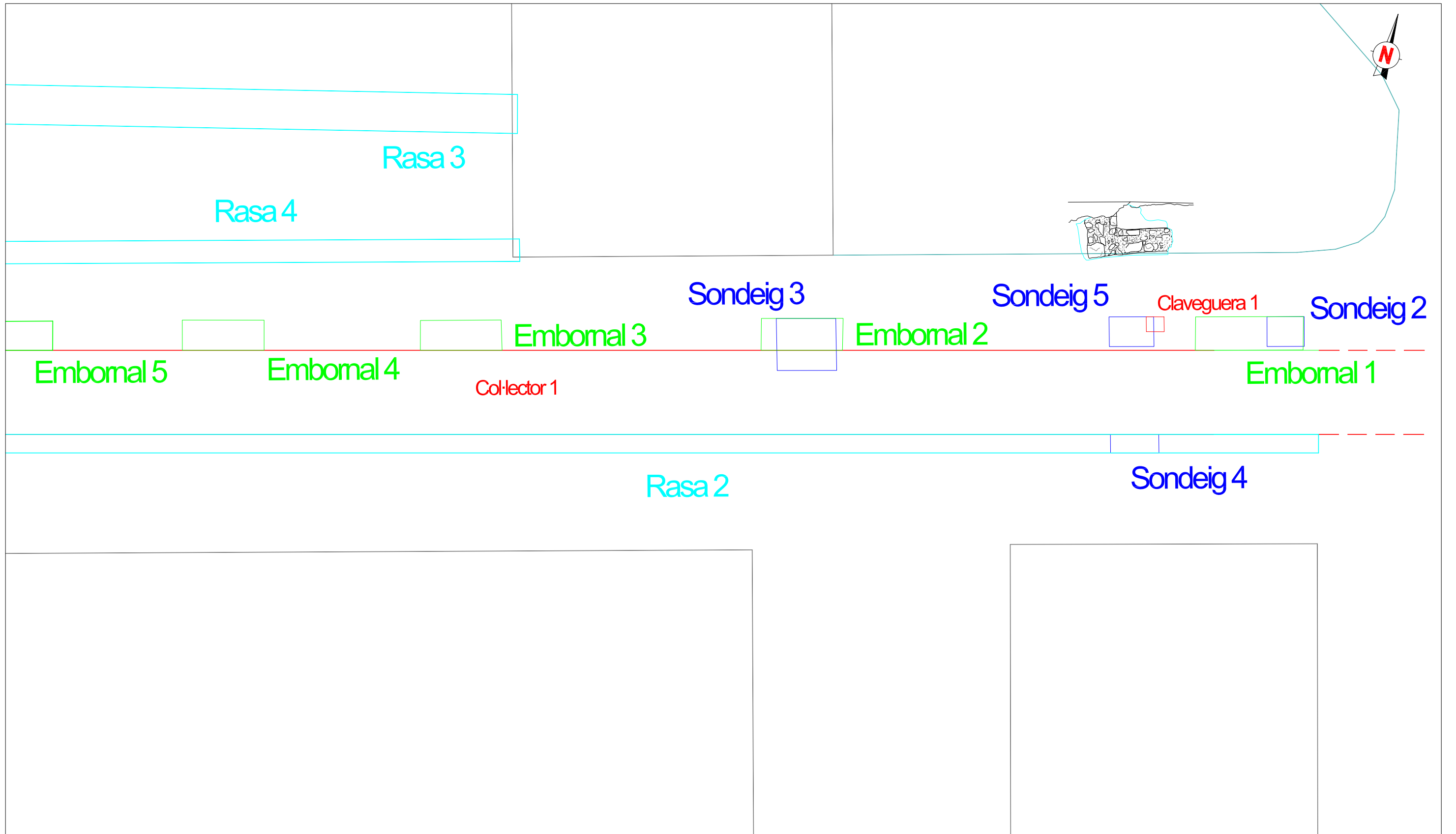
TÍTOL DEL PLÀNOL: Planta general de les rases i sondejos

Autors: Mario Granollers i Sergi Segura


Direcció arqueològica: Sergi Segura

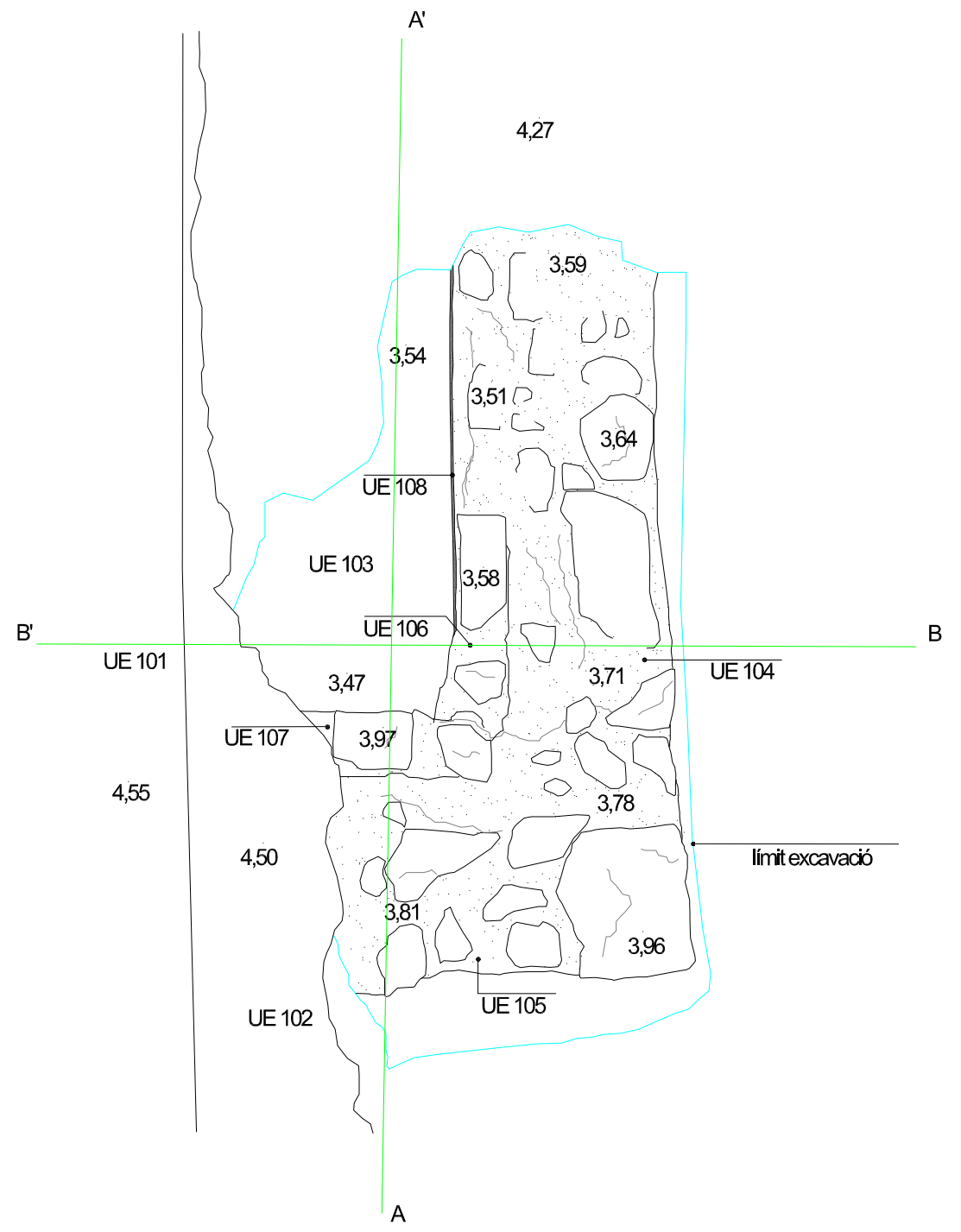
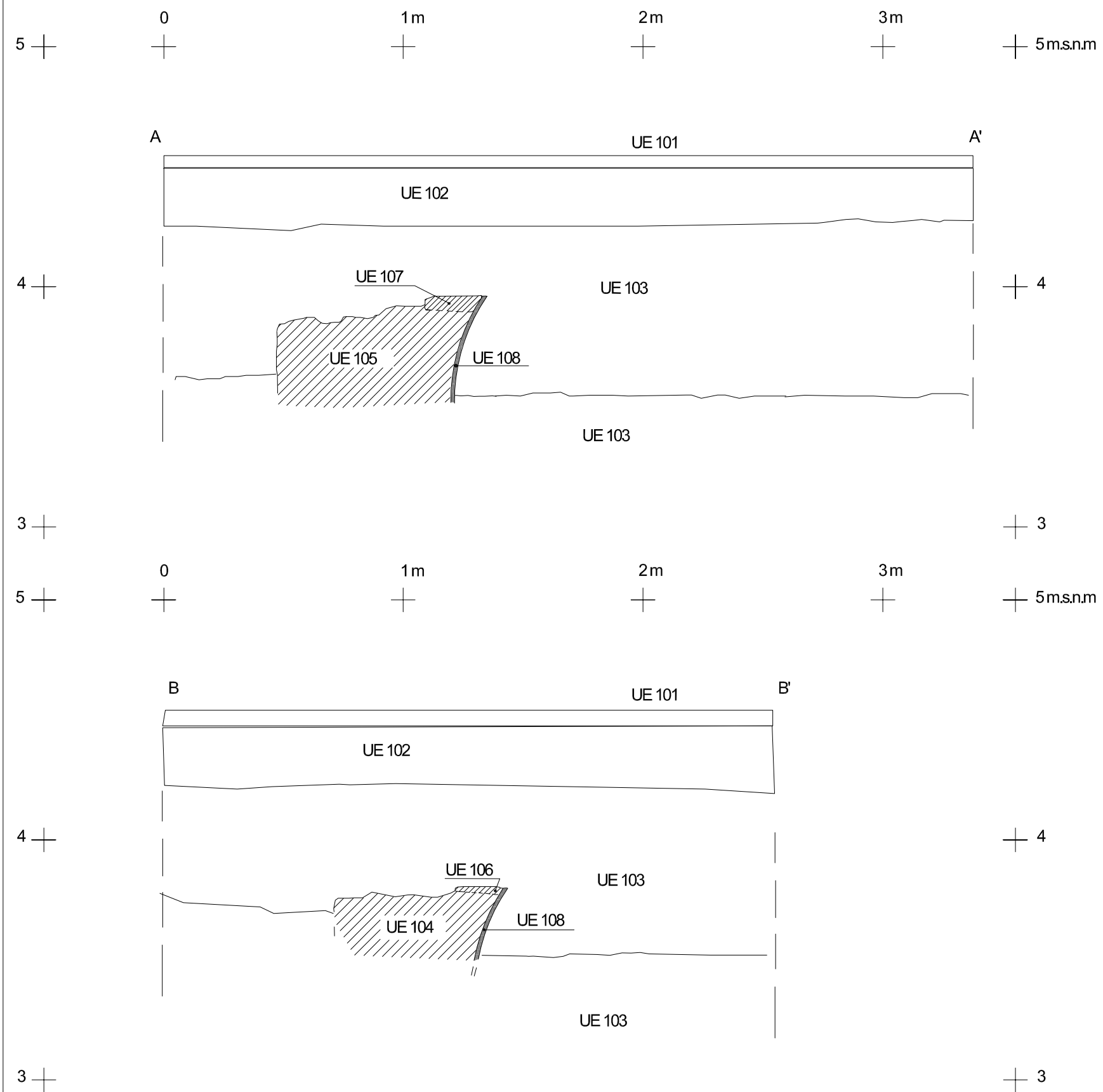
CODEX
 ARQUEOLOGIA I PATRIMONI

CARRER LLULL 57-59 T. 935531587 F. 935531588
 08005 BARCELONA E-mail: codexben@codex.cat



CARRER DE LA MAQUINISTA 1-29
 BARCELONA (BARCELONÈS)

INTERVENCIÓ	Intervenció arqueològica al carrer de la Maquinista núm. 1-29 Barcelona. Codi 087/14			
TÍTOL DEL PLÀNOL	Planta general de les rases i sondejos			
 <small>CARRER LLULL 57-59 08005 BARCELONA T. 935531587 F. 935531588 E-mail: codexben@codex.cat</small>	Autors: Mario Granollers i Sergi Segura			
	Direcció arqueològica: Sergi Segura			
DIN A3	Escala: 1:100	0 5 m	Data: Octubre 2015	Núm. 5



CARRER DE LA MAQUINISTA 1-29
BARCELONA (BARCELONÈS)



INTERVENCIÓ	Intervenció arqueològica al carrer de la Maquinista núm. 1-29 Barcelona. Codi 087/14
TÍTOL DEL PLÀNOL	Planta i seccions de les restes arqueològiques UE 104 i 105
 <small>CARRER LLULL 57-59 08005 BARCELONA T. 935531587 F. 935531588 E-mail: codexbeni@codex.cat</small>	Autors: Mario Granollers i Sergi Segura
	Direcció arqueològica: Sergi Segura
DIN A3	Escala: 1:20
Data: Octubre 2015 Núm. 6	

ANNEX 2. FITXES UNITATS ESTATIGRÀFIQUES

Definició UE		Textura	Composició		Sector	101	
Estructura			Geològica			Foto. Plan.	
		Color	Orgànica		Zona		
			Artificial	material Constructiu			
Relacions Físiques		Igual a	Datació		Criteri datació		
Cobreix a		Cobert per	Interpretació		Segle XX		
102		102	Paviment				
Farceix a		Farcit per	Observacions		Paviment actual		
Talla a		Tallat per	Afecció		No <input checked="" type="checkbox"/> Si <input checked="" type="checkbox"/> % <input type="checkbox"/> Tipus Parcial		
Es recolza en		Se li recolza	Cotes Sup.		4,55		
Es lliura		Se li lliura	Cotes Inf.		4,49		

Definició UE		Textura	Composició		Sector	102	
Estructura			Geològica			Foto. Plan.	
		Color	Orgànica		Zona		
			Artificial	material Constructiu			
Relacions Físiques		Igual a	Datació		Criteri datació		
Cobreix a		Cobert per	Interpretació		Segle XX		
103		101	Preparació de paviment				
Farceix a		Farcit per	Observacions		Preparació del paviment actual compost d'una capa de formigó		
Talla a		Tallat per	Afecció		No <input checked="" type="checkbox"/> Si <input checked="" type="checkbox"/> % <input type="checkbox"/> Tipus Parcial		
Es recolza en		Se li recolza	Cotes Sup.		4,49		
Es lliura		Se li lliura	Cotes Inf.		4,25		

Definició UE		Textura	Composició		Sector	103	
Estrat		Solta	Geològica	Sorra		Foto. Plan.	
		Color	Orgànica		Zona		
		Marró	Artificial				
Relacions Físiques		Igual a	Datació		Criteri datació		
Cobreix a		Cobert per	Interpretació		Segle XX		
104-105-106-107-108		102	Acolmatació				
Farceix a		Farcit per	Observacions		Acolmatació i anivellació de la zona		
Talla a		Tallat per	Afecció		No <input type="checkbox"/> Si <input type="checkbox"/> % <input type="checkbox"/> Tipus <input type="checkbox"/>		
Es recolza en		Se li recolza	Cotes Sup.		4,25		
Es lliura		Se li lliura	Cotes Inf.		Indeterminad		

Definició UE		Textura	Composició		Sector	104
Estructura			Geològica			
		Color	Orgànica		Zona	Foto. Plan.
		Blanc	Artificial	pedres i morter		03
Relacions Físiques		Igual a 105	Datació		Criteri datació	04
Cobreix a	Cobert per		Interpretació Segles XVIII-XX			06
	103-106		Mur			
Farceix a	Farcit per		Observacions			
			Paret d'un soterrani. Orientació nord-est/sud-oest. Mides conservades 2,27 m. de longitud i 0,62 m. d'amplada. Se'n va més enllà límits de l'obra. Funciona amb la paret UE 105			
Talla a	Tallat per		Afecció No <input type="checkbox"/> Si <input type="checkbox"/> % <input type="checkbox"/> Tipus <input type="checkbox"/>			
Es recolza en	Se li recolza	108	Cotes Sup. 3,78		Cotes Inf. Indeterminad	
Es lliura	Se li lliura					

Definició UE		Textura	Composició		Sector	105
Estructura			Geològica			
		Color	Orgànica		Zona	Foto. Plan.
		Blanc	Artificial	pedres i morter		03
Relacions Físiques		Igual a 104	Datació		Criteri datació	05
Cobreix a	Cobert per		Interpretació Segles XVIII-XX			06
	103-107		Mur			
Farceix a	Farcit per		Observacions			
			Paret d'un soterrani. Orientació nord-Oest/sud-est. Mides conservades 1,06 m. de longitud i 0,85 m. d'amplada. Se'n va més enllà límits de l'obra. Funciona amb la paret UE 104			
Talla a	Tallat per		Afecció No <input type="checkbox"/> Si <input type="checkbox"/> % <input type="checkbox"/> Tipus <input type="checkbox"/>			
Es recolza en	Se li recolza	108	Cotes Sup. 3,97		Cotes Inf. Indeterminad	
Es lliura	Se li lliura					

Definició UE		Textura	Composició		Sector	106
Estructura			Geològica			
		Color	Orgànica		Zona	Foto. Plan.
		Blanc	Artificial	material Constructiu i morter		07
Relacions Físiques		Igual a 107	Datació		Criteri datació	
Cobreix a	Cobert per		Interpretació Segles XVIII-XX			
104	103		Arrancament de volta			
Farceix a	Farcit per		Observacions			
			Arrancament de la volta d'un soterrani amb les parets UE 104 i 105. Compost de maons i morter			
Talla a	Tallat per		Afecció No <input type="checkbox"/> Si <input type="checkbox"/> % <input type="checkbox"/> Tipus <input type="checkbox"/>			
Es recolza en	Se li recolza	108	Cotes Sup. 3,58		Cotes Inf. 3,35	
Es lliura	Se li lliura					

Definició UE		Textura		Composició		Sector		107	
Estructura				Geològica				Foto. Plan.	
		Color		Orgànica		Zona		08	
		Blanc		Artificial		material Constructiu i morter			
Relacions Físiques		Igual a		Datació		Criteri datació			
Cobreix a 105		Cobert per 103		Interpretació Segles XVIII-XX					
Farceix a		Farcit per		Arrancament de volta					
Talla a		Tallat per		Observacions					
Es recolza en		Se li recolza 108		Arrancament de la volta d'un soterrani amb les parets UE 104 i 105. Compost de maons i morter. Longitud conservada 0,61 m. Se'n va més enllà dels límits de l'obra.					
Es lliura		Se li lliura		Afecció No <input type="checkbox"/> Si <input type="checkbox"/> % <input type="checkbox"/> Tipus <input type="checkbox"/>					
				Cotes Sup. 3,97		Cotes Inf. 3,89			

Definició UE		Textura		Composició		Sector		108	
Estructura				Geològica				Foto. Plan.	
		Color		Orgànica		Zona		09	
		Blanc		Artificial		morter			
Relacions Físiques		Igual a		Datació		Criteri datació			
Cobreix a		Cobert per 103		Interpretació Segles XVIII-XX					
Farceix a		Farcit per		Revestiment					
Talla a		Tallat per		Observacions					
Es recolza en 104-105-106-107		Se li recolza		Revestiment de morter de calç d'un soterrani compost per les parets UE 104 i 105. 0,02 m. de gruix					
Es lliura		Se li lliura		Afecció No <input type="checkbox"/> Si <input type="checkbox"/> % <input type="checkbox"/> Tipus <input type="checkbox"/>					
				Cotes Sup. 3,97		Cotes Inf. Indeterminad			

ANNEX 3. INVENTARI FOTOGRÀFIC

Num.	Sector	UE
01		
Extracció del paviment. Vist des de l'est.		
02		
Extracció del paviment. Vist des del nord-est.		
03	104	105
Vista general dels murs UE 104 i 105. Vist des del nord-est.		
04	104	
Detall del mur UE 104 que forma part d'un soterrani. Vist des del nord-est.		
05	105	
Detall del mur UE 105 que forma part d'un soterrani. Vist des del sud-est.		
06	104	105
Vista general dels murs UE 104 i 105. Vist des del nord-est.		
07	106	
Detall de l'arrancament de volta UE 106 que forma part d'un soterrani. Vist des del nord-oest.		
08	107	
Detall de l'arrancament de volta UE 107 que forma part d'un soterrani. Vist des del nord-est.		
09	108	
Detall del revestiment UE 108 d'un soterrani. Vist des del nord-est.		
10		
Final de la cata 1. Vist des del sud.		
11		
Final de la cata 2. Vist des del sud-oest.		
12		
Final de la cata 3. Vist des del sud-est.		
13		
Final de la cata 4. Vist des de l'oest.		
14		
Final de la cata 5. Vist des del sud-est.		
15		
Final de l'embornal 1. Vist des del nord-est.		
16		
Final de l'embornal 2. Vist des del sud-oest.		
17		
Final de l'embornal 3. Vist des del nord-est.		
18		
Rebaix de l'embornal 4. Vist des del sud-oest.		

Num.	Sector	UE
19		Final de l'embornal 4. Vist des del nord-est.
20		Final de l'embornal 5. Vist des del sud-oest.
21		Final de l'embornal 6. Vist des del nord-est.
22		Final de l'embornal 7. Vist des del nord-est.
23		Rebaix de l'embornal 8. Vist des del nord.
24		Final de l'embornal 8. Vist des del nord-est.
25		Rebaix de la rasa 1. Vist des del sud-est.
26		Final de la rasa 1. Vist des del sud.
27		Rebaix de la rasa 2. Vist des del nord.
28		Final de la rasa 2. Vist des del nord-est.
29		Rebaix de la rasa 3. Vist des del sud-est.
30		Final de la rasa 3. Vist des del nord-est.
31		Rebaix de la rasa 4. Vist des del nord-est.
32		Vista general de la part superior de les parets del col·lector 1. Vist des del sud-oest.
33		Detall de la cúpula del col·lector 1. Vist des del nord-est.
34		Detall de l'interior del col·lector 1. Vist des del sud-oest.
35		Alçat de la part externa del mur del col·lector 1. Vist des del nord-oest.
36		Vista general de la claveguera 1. Vist des del sud.

Num.	Sector	UE
37		
Detall de la claveguera 1. Vist des del sud-oest.		
38		
Vista general de la claveguera 2. Vist des del nord.		
39		
Detall de la claveguera 2. Vist des del nord-oest.		